



# Läkare med examen utanför EU/EES

---

*Utbildning och arbete i Sverige*

2010

Sveriges läkarförbund

Svenska Läkaresällskapet

## Den svenska utbildningen

Den svenska grundutbildningen till läkare omfattar fem och ett halvt år på högskola. Grundutbildningen leder fram till läkarexamen. För att få läkarlegitimation krävs dessutom fullgjord allmäntjänstgöring (AT) samt godkänt resultat i ett skriftligt och muntligt kunskapsprov. Syftet med AT är att komplettera grundutbildningen med praktiska erfarenheter som krävs för alla läkare oavsett yrkesinriktning. AT omfattar minst 18 månader och fullgörs under handledning.

Antalet AT-anställningar bestäms av de olika landstingen. Riksdagen har beslutat att AT-anställningar skall finnas i sådan omfattning att de räcker till läkare som utexaminerats från svenska universitet och till läkare med utländsk utbildning som ska göra AT för att få svensk legitimation.

Efter legitimationen påbörjar läkaren sin specialiseringstjänstgöring (ST). Specialistkompetensen erhålls genom tjänstgöring som läkare under handledning och genom att delta i kompletterande utbildning. ST tar minst fem år.

## Examen från land utanför EU/EES

För den som har examen från land utanför EU/EES krävs en kompletterande utbildning för att få svensk legitimation och därmed tillstånd att arbeta som läkare i Sverige. Denna kompletterande utbildning erbjuds endast de läkare som har uppehålls/arbetsstillstånd i Sverige. Den kompletterande utbildningen beskrivs här. Se illustration nästa sida.



Ansökan om prövning av utländsk utbildning görs hos Socialstyrelsen. (1) Det är Socialstyrelsen som i varje enskilt fall bedömer den medicinska kompetensen och beslutar om villkoren för svensk legitimation, det vill säga vilken form av kompletterande utbildning som krävs. Ansökningsblankett och information om kompletteringsförfarandet erhålls från Socialstyrelsen ([www.socialstyrelsen.se](http://www.socialstyrelsen.se)).

Innan Socialstyrelsen bedömer den medicinska kompetensen måste läkaren visa att han/hon har nödvändiga kunskaper i svenska. Närmare information erhålls från Socialstyrelsen och arbetsförmedlingen. (2) (3)

Då språkkravet uppfyllts skall läkaren fullgöra antingen

- ett medicinskt kunskapsprov (4) eller
- provtjänstgöring i sex månader. (5)

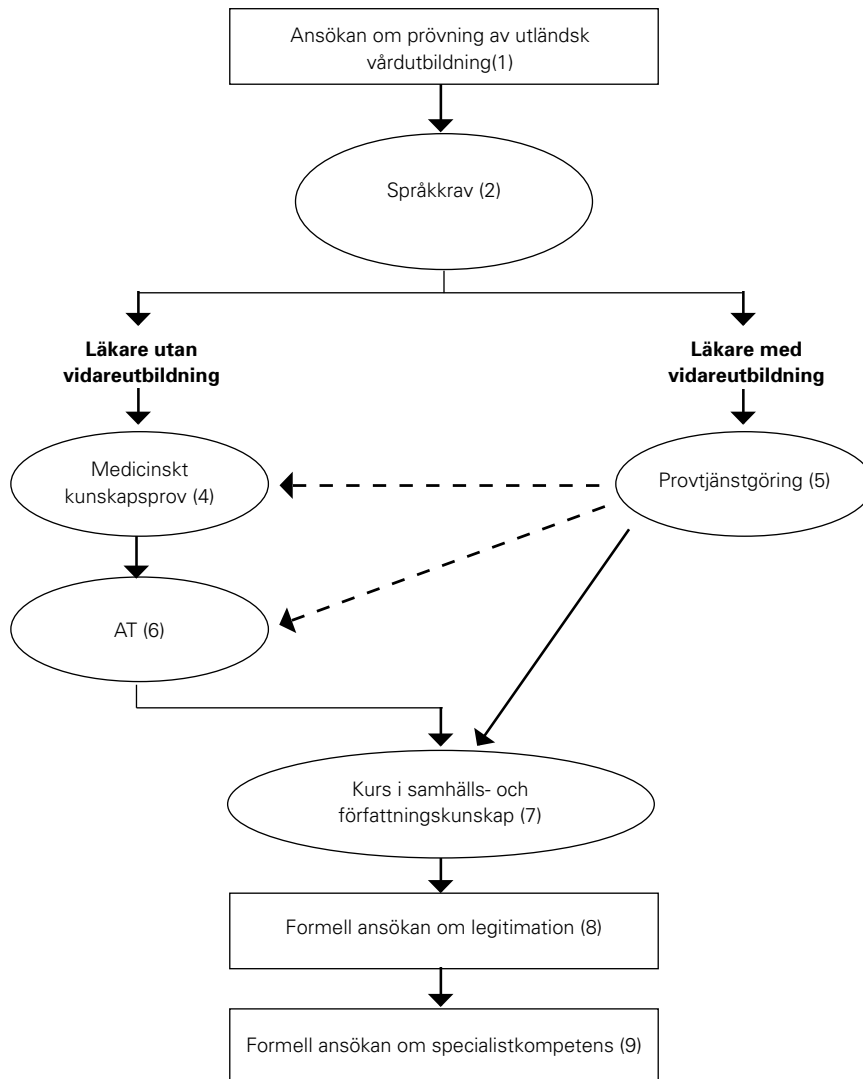
Socialstyrelsen gör en bedömning i varje enskilt fall av vilken väg läkare med utländsk utbildning måste gå för att Socialstyrelsen skall kunna bedöma kompetensen. Det vanliga är att läkaren utan utländsk specialistkompetens genomgår det medicinska kunskapsprovet (TULE-provet). Läkare med utländsk specialistbehörighet och betydande yrkeserfarenhet genomgår oftast provtjänstgöring.

Efter godkänt kunskapsprov (omtentamen medges högst två gånger), respektive godkänd provtjänstgöring fastställer Socialstyrelsen villkoren för svensk legitimation. Det vanliga är att den som gjort kunskapsprovet skall fullgöra AT. (6) Även den som genomgått provtjänstgöringen kan i vissa fall åläggas kompletterande tjänstgöring.

Socialstyrelsens beslut om legitimationsvillkor kan förete stora individuella skillnader. Det beror på att resultaten i kunskapsprovet respektive provtjänstgöringen kan variera och att läkarna har olika erfarenheter och meriter i övrigt.

Gemensamt för alla är kravet på utbildning och godkänt prov i svenska medicinalförfattningar. (7)

## Examen från land utanför EU/EES



Efter godkänt prov i medicinalförfattningar ansöker läkaren om svensk läkarlegitimation hos Socialstyrelsen. Läkaren har nu nått målet och kan börja arbeta som läkare i Sverige. (8)

Specialiseringstjänstgöringen ska genomföras i Sverige men relevant tjänstgöring utomlands kan få tillgodoräknas. (9)

### Att söka arbete

Det är i första hand i Läkartidningen som man hittar annonser om lediga arbeten. Läkartidningen kommer ut varje vecka. Läkartjänster utannonseras också bland annat i Moderna läkare, Landstingsvärlden och Dagens Medicin.

Lediga arbeten registreras hos arbetsförmedlingen ([www.amv.se](http://www.amv.se)). Det är bostadsadressen som styr vilken arbetsförmedling man tillhör. Då man anmäler sig som arbetssökande hos arbetsförmedlingen är det viktigt att kontrollera att all den information och alla uppgifter man vill skall vara med i förmedlingens databank är med, till exempel eventuell specialistkompetens. På så sätt erhålls ett bra resultat vid den sökning eller så kallad matchning som sedan sker mellan arbetssökande och lediga arbeten.

## Bli medlem i Sveriges läkarförbund

Det är viktigt att du blir medlem i Sveriges läkarförbund. Vi kan hjälpa dig med råd och stöd i frågor som rör din utbildning, yrkesroll och arbetssituation.

Som medlem i Sveriges läkarförbund får du bland annat:

- Hjälp inför din löneförhandling genom aktuell lönestatistik och konkret vägledning.
- Råd och stöd i frågor som rör avtal, försäkringar och pensioner.
- Juridisk rådgivning i t ex anmälningssärenden, arbetsrätt och sjukvårdsjuridik.
- Tillgång till aktuella utredningar och programskrifter.

Medlemsansökan finns på:

[www.lakarforbundet.se](http://www.lakarforbundet.se), eller ring 08-790 35 70.

## Bli ledamot i Svenska Läkaresällskapet

Svenska Läkaresällskapet är den svenska läkarkårens vetenskapliga organisationen med syfte att främja forskning, utbildning och utveckling inom hälso- och sjukvård. Läkaresällskapet är en politiskt och fackligt obunden organisation.

Läkaresällskapet:

- Ansvarar med stöd av 62 vetenskapliga sektioner för svenska läkares fortbildning.
- Delar årligen ut omkring 25 miljoner kronor till medicinsk forskning.
- Arrangerar varje år den medicinska riksstämman för läkare.

Ansökan om ledamotskap fås via Svenska Läkaresällskapet, [www.svls.se](http://www.svls.se) eller telefon 08-440 88 83.

### Lästips

För mer information om bland annat läkarorganisationernas arbete för invandrade läkare, besök: [www.lakarforbundet.se](http://www.lakarforbundet.se)

### Viktiga adresser och hemsidor

#### Socialstyrelsen

106 30 Stockholm  
Telefon 075-247 30 00  
E-post: [info@socialstyrelsen.se](mailto:info@socialstyrelsen.se)  
[www.socialstyrelsen.se](http://www.socialstyrelsen.se)

#### Läkartidningen

[www.lakartidningen.se](http://www.lakartidningen.se)

#### Arbetsförmedlingen

[www.amv.se](http://www.amv.se)

#### Migrationsverket

[www.migrationsverket.se](http://www.migrationsverket.se)



#### Sveriges läkarförbund

Box 5610, 114 86 Stockholm  
Telefon 08-790 33 00, Fax 08-20 57 18  
E-post [info@slf.se](mailto:info@slf.se), [www.lakarforbundet.se](http://www.lakarforbundet.se)



#### Svenska Läkaresällskapet

Box 738, 101 35 Stockholm  
Telefon 08-440 88 60, Fax 08-440 88 99  
E-post [sls@sls.se](mailto:sls@sls.se), [www.sls.se](http://www.sls.se)