



2009-01-30

Resultatrapport *Enkät till skol-, distriktsläkare, skolsköterskor och tandläkare – hösten 2008*

Sammanfattning

Under hösten har 1533 skol-, distriktsläkare, skolsköterskor och tandläkare svarat på en enkät från Läkarförbundet, Tandläkarförbundet och Vårdförbundet om barns kost och hälsa.

Resultatet av enkäten stärker bilden av att felaktig kost och brist på motion är en allvarlig fara för barnens hälsa. En majoritet i undersökningen anser att barn i förskole- och skolålder löper betydande hälsorisker av kombinationen onyttig kost, godis, läsk och andra sötsaker samt brist på motion. Störst risker anser man finns för barnen i skolåldern.

De konsekvenser av onyttig kost eller godis och sötsaker som läkare, skolsköterskor och tandläkare främst ser i sitt arbete är övervikt, men också fler barn med skador på tänderna, svårigheter att koncentrera sig på skolarbetet och diabetesproblem. De flesta i yrkeskåren anser att läsk, godis och andra sötsaker i skolan och sötade mellanmål i förskolan och på fritidshem är ett problem.

En övervägande majoritet, 99 procent, anser att övervikt/fetma hos barn är en fara för deras hälsa. De följer man framför allt ser är nedsatt fysisk kondition, 92 procent, svårigheter att röra sig, 84 procent, mobbning, 78 procent, fler barn med astma, 16 procent och fler barn med diabetes, 56 procent.

Läkarna, skolsköterskorna och tandläkarna tror att barnens föräldrar oroar sig över barnens kostvanor, konsumtion av sötsaker och brist på rörelse. 76 procent tror att barnens föräldrar är lite oroad och 7 procent att de är mycket oroad.

Det är vanligt att yrkeskåren i sitt arbete tar upp frågor om övervikt, kostvanor och rörelse/motion med föräldrarna – 84 procent gör det. Men många tycker det är svårt att ta upp dessa frågor och önskar mer stöd i arbetet, främst informationsmaterial till föräldrar men också utbildning i samtalsteknik.

88 procent av respondenterna upplever att barn till föräldrar med goda socioekonomiska förutsättningar har bättre kostvanor och mer sällan är överviktiga.

Bara 28 procent anser att FN:s barnkonvention ger dem vägledning i arbetet för barnens hälsa och 27 procent att regeringens folkhälsomål gör det. En tredjedel, 29 procent, upplever att kommuner och landsting ger dem möjligheter att arbeta mot regeringens folkhälsomål och så gott som alla, 94 procent, att arbetet för barnens hälsa behöver samordnas bättre. De flesta anser att det brister i samordningen både nationellt och lokalt.

Bara elva procent av dem som svarat på enkäten anser att förskolan och skolan i deras kommun fullt ut arbetar utifrån en helhetssyn på hälsoarbetet och bara 29 procent att kommunen har en i stort fungerande skolhälsovård. För lite tid och resurser för förebyggande arbete och brist på skolläkare, skolsköterskor framhålls som skäl till brister inom skolhälsovården.

Hälften, 49 procent, uppges att insatserna för barnens hälsa följs upp där de arbetar.

Bakgrund

Hösten 2006 inledde Läkarförbundet, Tandläkarförbundet och Vårdförbundet ett samarbete för barnens hälsa. Bakgrunden var sjuksköterskors, läkares och tandläkares oro för barnens hälsa. Felaktig kost och för lite motion är bakgrundsfaktorer till de senaste 20-30 årens kraftiga ökning av övervikt bland barn, med allvarliga sjukdomar som diabetes, hjärt- och kärlsjukdomar som följd. Fler barn med karies och en ökande andel barn med frätskador på tänderna av läsk och andra sura drycker är en annan följdverkan. Inom forskningen ser man nu en tendens att fetmaepidemin kan ha bromsats. Men fortfarande är dubbelt så många barn överviktiga och feta jämfört med för 20 år sedan och skillnaderna ser ut att öka mellan olika socioekonomiska grupper.

Läkarförbundet, Tandläkarförbundet och Vårdförbundet fortsätter därför sitt samarbete för att hjälpa barn och föräldrar genom att:

- * Ta initiativ till samverkan, erfarenhetsutbyte och dialog mellan olika yrkeskategorier som arbetar med barns kost och hälsa.
- * Sprida erfarenheter om metoder och verktyg för att förebygga ohälsa och främja en god hälsa bland barn.
- * Påverka politiker och beslutsfattare samt bilda opinion och driva debatt i frågor som rör barns kost och hälsa.

Syfte och metod

Syfte

Syftet med enkäten är att få veta mer om hur sjuksköterskor, läkare och tandläkare ser på barnens kostvanor och hälsa. Den information som samlas in kommer att användas i det fortsatta samarbetet mellan Läkarförbundet, Tandläkarförbundet och Vårdförbundet.

Områden vi velat belysa och med hjälp av enkäten få vårdens uppfattning om är:

- Hälsorisker
- Onyttig kost, godis och sötsaker
- Barns övervikt och fetma
- Föräldrarna och social situation
- Riktlinjer och förutsättningar för arbetet med barns hälsa
- Skolhälsovård, samarbete och uppföljning

Metod

Enkäten har genomförts under oktober-november 2008. Vi har valt att rikta enkäten till skol-, distriktsläkare, skolsköterskor och tandläkare.

4464 personer har fått enkäten, varav:

Skolläkare	102 st
Distriktsläkare	1753 st
Skolsköterskor	612 st
Tandläkare	1997 st

Det motsvarar 50 procent (varannan) av dem som har e-postadress i förbundens medlemsregister.

Resultat

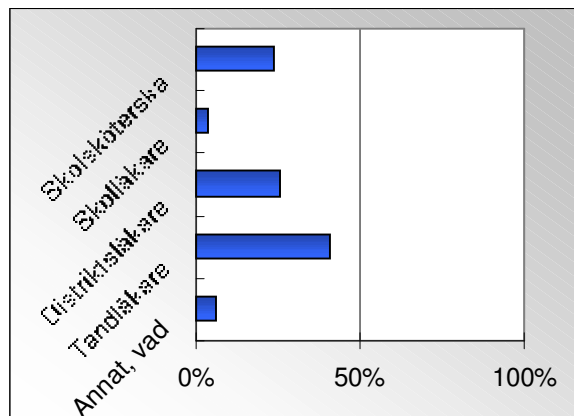
1533 respondenter, 34 procent, har svarat på enkäten.

Ca 50 personer har skrivit till oss och meddelat att de är pensionärer, inte jobbar med barn alls och därför inte kan besvara enkäten.

Bakgrundsfakta

Fråga: Vad arbetar du som?

Tabell 1



Bas: 1533 samtliga resp

24 procent av respondenterna är skolsköterskor, 4 procent skolläkare, 26 procent distriktsläkare, 41 procent tandläkare och 5 procent har andra yrkesroller.

Upplevda Hälsorisker

Fråga: Anser du att det idag finns hälsorisker för barn förknippade med.....

Tabell 2

	Inga hälsorisker					Betydande risker	Vet ej
	1	2	3	4	5		
... hög konsumtion av onyttig kost, t.ex. snabbmat, bland barn i förskoleålder	0	5	11	15	17	44	7
... hög konsumtion av onyttig kost, t.ex. snabbmat, bland barn i skolålder	0	1	7	17	22	52	2
... konsumtion av godis, läsk, glass och andra godsaker bland barn i förskoleålder	0	5	11	15	18	45	6
... konsumtion av godis, läsk, glass och andra godsaker bland barn i skolålder	0	1	5	15	23	56	1
... brist på rörelse/motion bland barn i förskoleålder	2	9	16	14	15	37	8
... brist på rörelse/motion bland barn i skolålder	0	1	8	13	24	52	2

Bas: 1533 samtliga resp

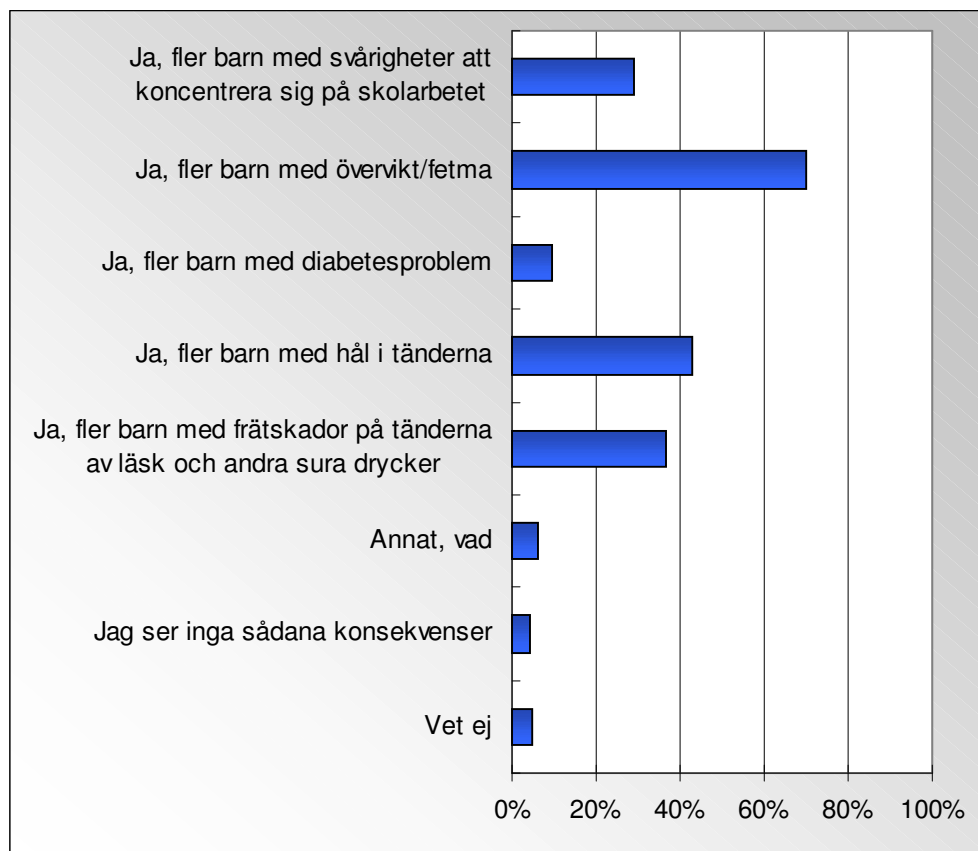
På en skala från 1 till 6 anser 74 procent av respondenterna att det bland barn i skolålder finns betydande hälsorisker av hög konsumtion av onyttig kost, t ex snabbmat. 79 procent anser att konsumtion av godis, läsk och andra godsaker medför betydande hälsorisker för barn och 76 procent att brist på rörelse/motion innebär betydande hälsorisker för skolbarnen.

(5-6 = betydande risker)

Onyttig kost, godis och sötsaker

Fråga: Ser du i ditt arbete några konsekvenser för barns hälsa som du kopplar till hög konsumtion av onyttig kost eller godis och sötsaker?

Tabell 3

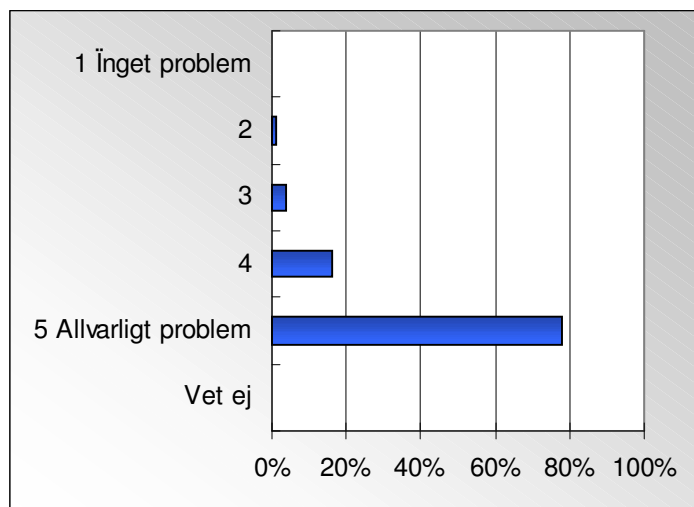


Bas: 1516 resp

29 procent av respondenterna ser i sitt arbete fler barn med svårigheter att koncentrera sig på skolarbetet och 70 procent ser fler barn med övervikt/fetma som konsekvens av hög konsumtion av onyttig kost eller godis och sötsaker. 10 procent ser fler barn med diabetesproblem, 43 procent fler barn med hål i tänderna, 37 procent procent fler barn med frätskador på tänderna och 6 procent ser andra konsekvenser. 4 procent ser inga konsekvenser och 5 procent vet ej.

Fråga: Vad anser du om att läsk, godis och andra sötsaker finns i skolan?

Tabell 4

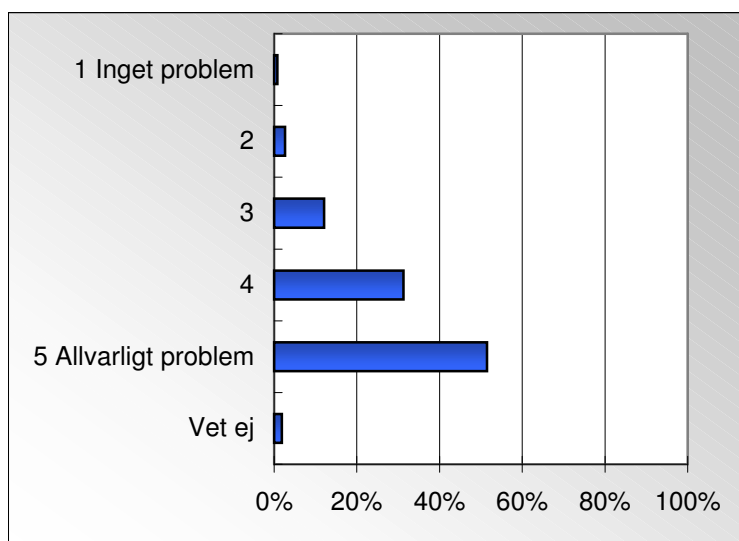


Bas: 1512 resp

På en skala från ett till fem anser 94 procent av respondenterna att läsk, godis och andra sötsaker i skolan är ett problem. 5 procent anser att det är ett mindre problem och 1 procent vet ej. (4-5 = ganska allvarligt/allvarligt problem, 2-3 = mindre problem).

Fråga: Vad anser du om att sötade mellanmål förekommer i förskolan och fritidshem?

Tabell 5



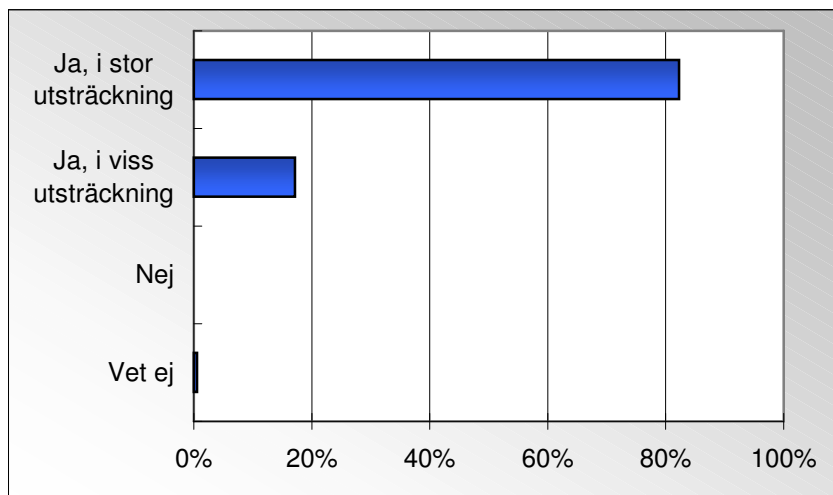
Bas: 1512 resp

På en skala från ett till fem anser 82 procent av respondenterna att sötade mellanmål i förskolan och fritidshem är ett problem. 15 procent anser att det är ett mindre problem. 1 procent anser inte att det är något problem och 2 procent vet ej. (4-5 = ganska allvarligt/allvarligt problem, 2-3 = mindre problem)

Övervikt/Fetma

Fråga: Anser du att övervikt/fetma hos barn är en fara för deras hälsa?

Tabell 6

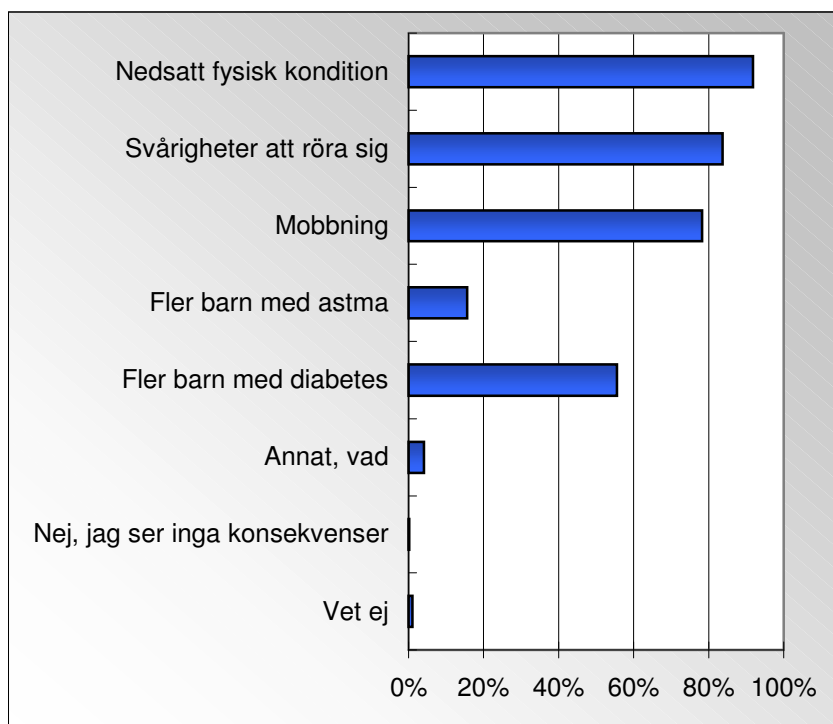


Bas: 1512 resp

99 procent av respondenterna anser att övervikt/fetma hos barn är en fara för deras hälsa. 82 procent anser att övervikt/fetma i stor utsträckning är en fara för barnens hälsa och 17 procent att det i viss utsträckning är en fara. 1 procent vet ej.

Fråga: Vilka konsekvenser ser du för barnen till följd av övervikt/fetma?

Tabell 7



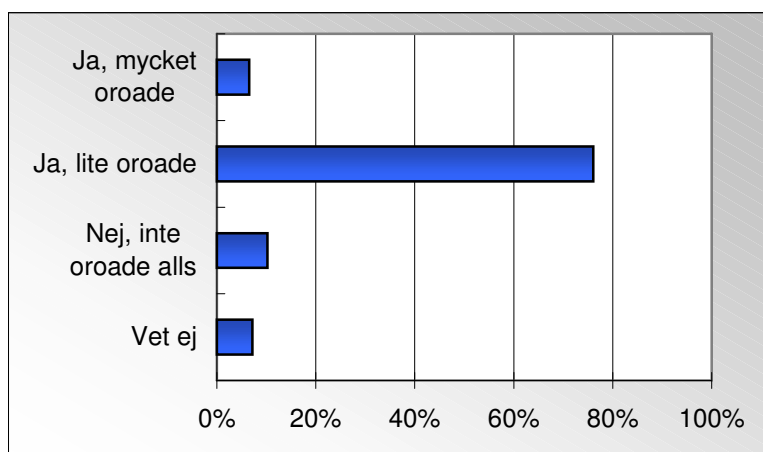
Bas: 1508 resp

92 procent av respondenterna ser nedsatt fysiskt kondition, 84 procent svårigheter att röra sig, 78 procent mobbning, 16 procent fler barn med astma, 56 procent fler barn med diabetes och 4 procent annat (t ex dåligt självförtroende/självkänsla och sämre hälsa som vuxen) som en följd av övervikt/fetma. 1 procent vet ej.

Föräldrar och social situation

Fråga: Tror du att barnens föräldrar är oroade över barnens kostvanor, konsumtion av godis/sötsaker eller brist på rörelse/motion?

Tabell 8

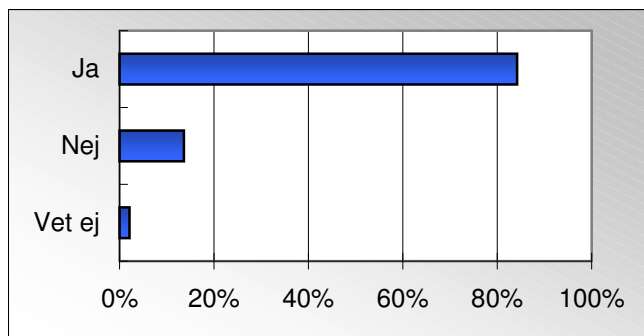


Bas: 1508 resp

83 procent av respondenterna tror att föräldrarna är oroade över barnens kostvanor, konsumtion av sötsaker och brist på motion - 7 procent tror att de är mycket oroade och 76 procent att de är lite oroade. 10 procent tror inte att föräldrarna är oroade alls. 7 procent vet ej.

Fråga: Är det vanligt att du i ditt arbete tar upp frågor om övervikt, barns kostvanor, konsumtion av godis/sötsaker eller brist på rörelse/motion?

Tabell 9

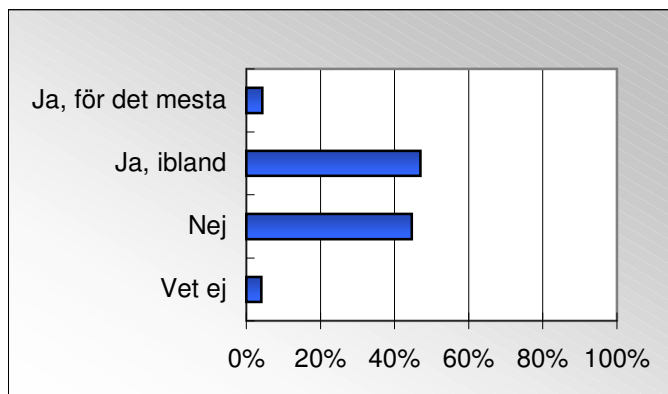


Bas: 1508 resp

84 procent av respondenterna brukar i sitt arbete ta upp frågor om övervikt, barns kostvanor, konsumtion av sötsaker eller brist på motion. 14 procent brukar inte göra det och 2 procent vet ej.

Fråga: Upplever du det svårt att ta upp dessa frågor med föräldrarna?

Tabell 10

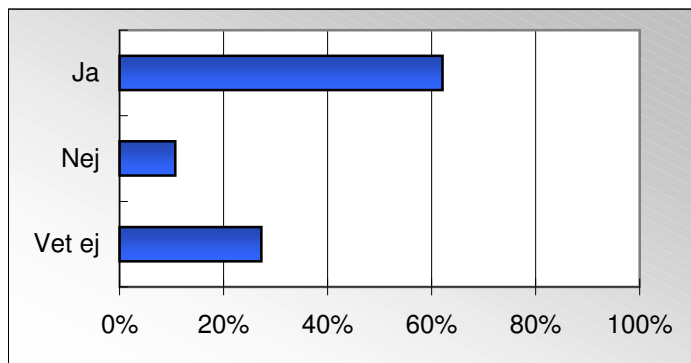


Bas: 1506 resp

51 procent av respondenterna tycker det är svårt att ta upp dessa frågor med föräldrarna - 4 procent att det för det mesta är svårt och 47 procent att det är svårt ibland. 45 procent tycker inte att det är svårt och 4 procent vet ej.

Fråga: Skulle du ha nytta av stöd i dessa kontakter med föräldrarna?

Tabell 11



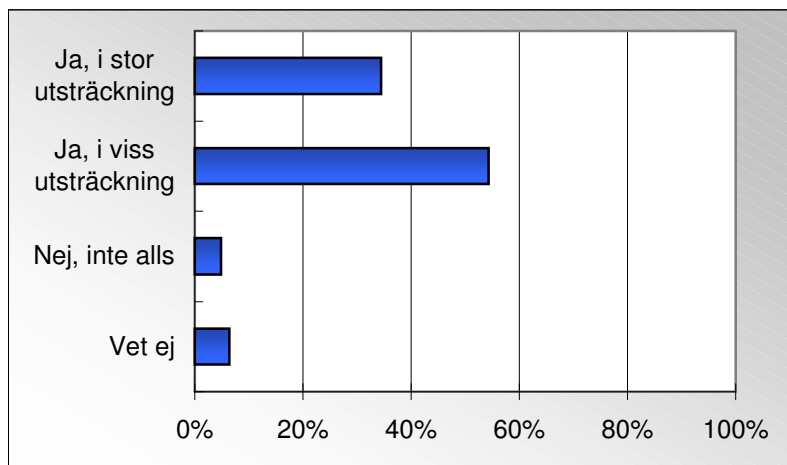
Bas: 833 resp

62 procent av respondenterna uppger att de skulle ha nytta av stöd i kontakterna med föräldrarna. 11 procent svarar nej på frågan och 27 procent vet ej.

Det stöd som oftast efterfrågas är informationsmaterial till föräldrar och utbildning i samtalsteknik.

Fråga: Upplever du att barn till föräldrar med goda socioekonomiska förutsättningar har bättre kostvanor och mer sällan är överviktiga?

Tabell 12



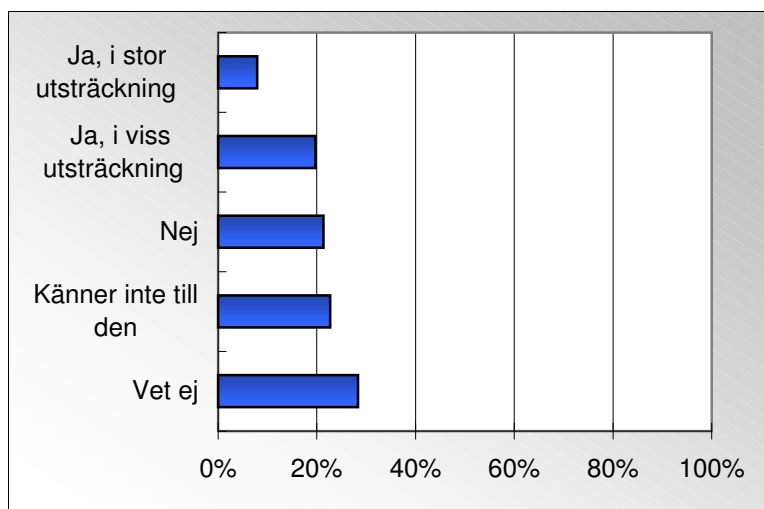
Bas: 1504 resp

88 procent av respondenterna upplever att barn till föräldrar med goda socioekonomiska förutsättningar har bättre kostvanor och mer sällan är överviktiga – 34 procent upplever att det i stor utsträckning är så och 54 procent i viss utsträckning. 5 procent svarar nej på frågan och 6 procent vet ej.

Riktlinjer och förutsättningar

Fråga: Anser du att FN:s barnkonvention ger vägledning i ditt arbete för barnens hälsa?

Tabell 13

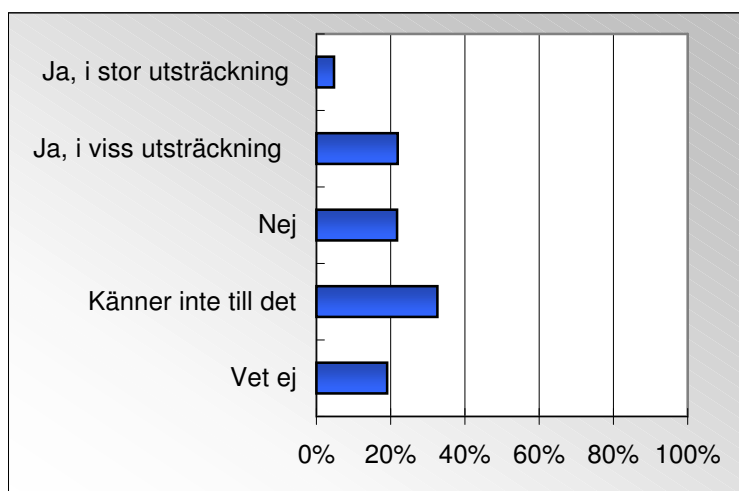


Bas: 1501 resp

28 procent av respondenterna anser att FN:s barnkonvention ger dem vägledning i arbetet för barnens hälsa - 8 procent anser att det stämmer i stor utsträckning och 20 procent i viss utsträckning. 21 procent anser inte att konventionen ger någon vägledning, 23 procent känner inte till den och 28 procent vet ej.

Fråga: Anser du att regeringens folkhälsomål ger vägledning i ditt arbete för barnens hälsa?

Tabell 14

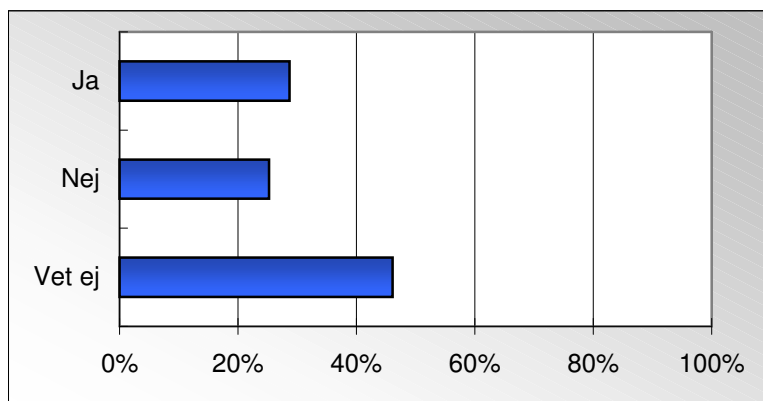


Bas: 1501 resp

27 procent av respondenterna anser att regeringens folkhälsomål ger vägledning i arbetet för barnens hälsa – 5 procent anser att det i stor utsträckning stämmer och 22 procent i viss utsträckning. 22 procent anser inte att folkhälsomålen ger vägledning, 33 procent känner inte till det och 19 procent vet ej.

Fråga: Upplever du att kommunen/landstinget ger dig möjlighet att arbeta mot regeringens folkhälsomål?

Tabell 15

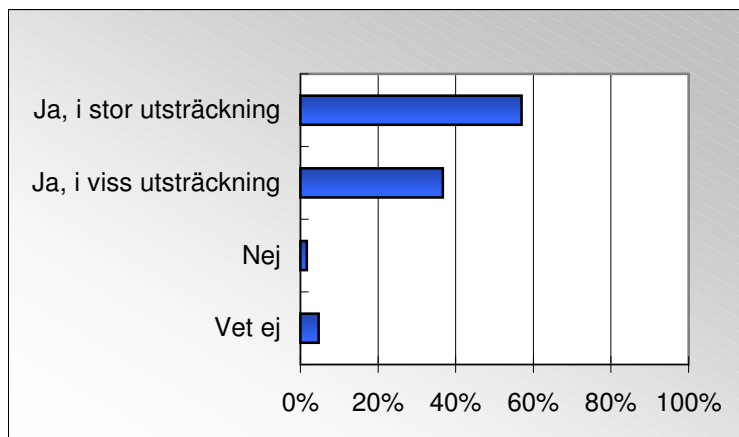


Bas: 1499 resp

29 procent av respondenterna upplever att kommunen/landstinget ger dem möjlighet att arbeta mot regeringens folkhälsomål. 25 procent upplever inte att det är så och 46 procent vet ej.

Fråga: Anser du att samhällets insatser för barnens hälsa behöver samordnas bättre?

Tabell 16



Bas: 1497 resp

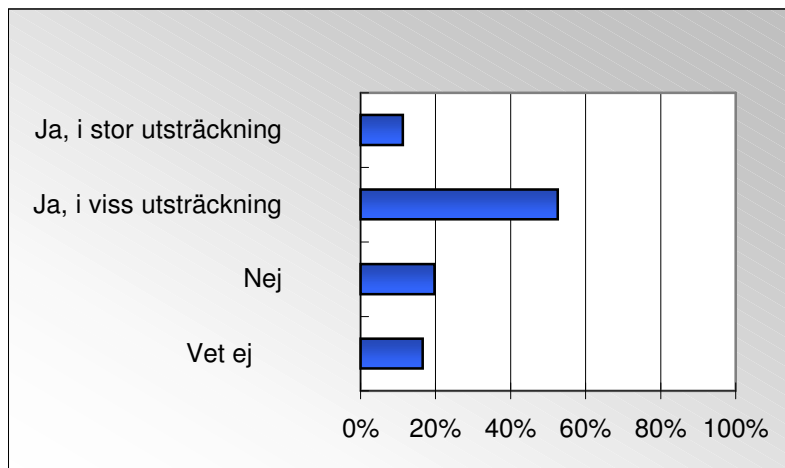
94 procent av respondenterna anser att det behövs bättre samordning av samhällets insatser för barnens hälsa – 57 procent anser att samhällets insatser i stor utsträckning behöver samordnas bättre och 37 procent i viss utsträckning. 2 procent har svarat nej på frågan och 5 procent vet ej.

85 procent anser att det behövs bättre samordning både nationellt och lokalt.

Skolhälsovård, samarbete och uppföljning

Fråga: Är det din uppfattning att förskolan och skolan arbetar utifrån en helhetssyn på hälsoarbetet?

Tabell 17

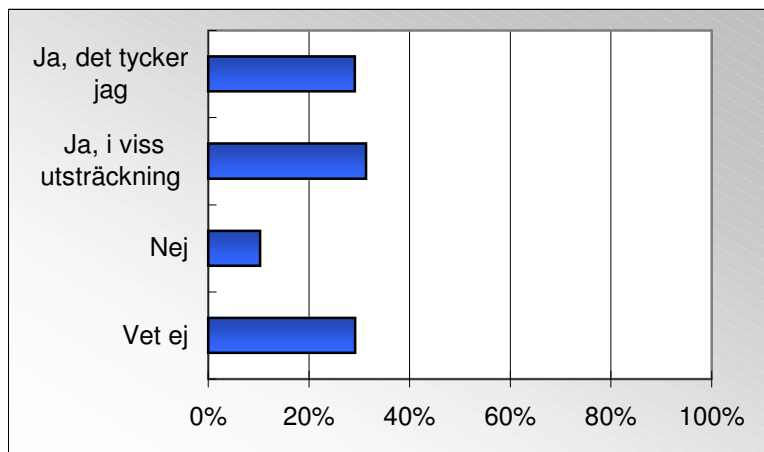


Bas: 1496 resp

64 procent av respondenterna anser att förskolan och skolan arbetar utifrån en helhetssyn på hälsoarbetet – 11 procent anser att det i stor utsträckning stämmer och 53 procent i viss utsträckning. 20 procent anser inte att man arbetar utifrån en helhetssyn och 17 procent vet ej.

Fråga: Upplever du att skolorna i din kommun har en fungerande skolhälsovård?

Tabell 18



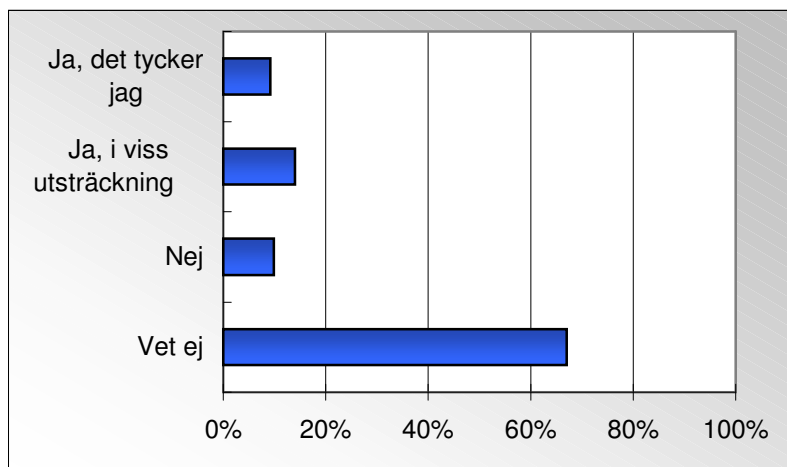
Bas: 1496 resp

60 procent av respondenterna har svarat ja på frågan om de upplever att deras kommun har en fungerande skolhälsovård. – 29 procent av dem upplever att det stämmer i stor utsträckning och 31 procent i viss utsträckning*. 10 procent har svarat nej på frågan och 29 procent vet ej.

* För lite tid och resurser för förebyggande arbete och brist på skolläkare, skolsköterskor framhålls som skäl till brister inom skolhälsovården.

Fråga: Upplever du att din kommun har en fungerande skolhälsovård även för elever i friskola?

Tabell 19

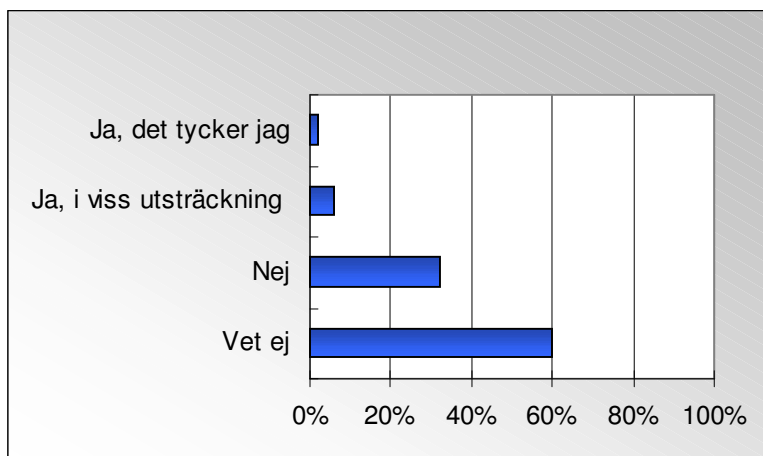


Bas: 1494 resp

23 procent av respondenterna upplever att deras kommun har en fungerande skolhälsovård även för elever i friskola – 9 procent av dem upplever att det stämmer i stor utsträckning och 14 procent i viss utsträckning. 10 procent har svarat nej på frågan och 67 procent vet ej.

Fråga: Upplever du att din kommun klarar av ett folkhälsouppdrag för ungdomar som står utanför både skola och arbetsmarknad?

Tabell 20

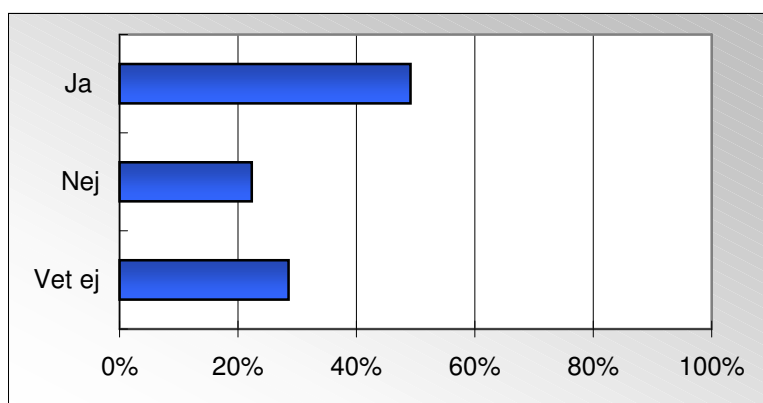


Bas: 1494 resp

8 procent av respondenterna upplever att deras kommun klarar av ett folkhälsouppdrag för ungdomar som står utanför både skola och arbetsmarknad - 2 procent av dem upplever att det stämmer i stor utsträckning och 6 procent i viss utsträckning. 32 procent har svarat nej på frågan och 60 procent vet ej.

Fråga: Följs insatserna för barnens hälsa upp där du arbetar?

Tabell 21



Bas: 1488 resp

49 procent av respondenterna uppger att insatserna för barnens hälsa följs upp där de arbetar, 22 procent svarar nej på frågan och 29 procent vet ej.

Drygt hälften av dem som svarat ja på frågan, 57 procent, uppger att föräldrarna får ta del av uppföljningsresultatet.

Skillnader mellan yrkesgrupper

De skillnader i enkätresultat som antyds är att distriktsläkare och tandläkare i något större utsträckning än övriga yrkesgrupper inte känner till om FN:s barnkonvention och regeringens folkhälsomål ger vägledning i deras arbetet för barnens hälsa. Samtidigt ser distriktsläkare och tandläkare i sitt arbete fler barn med diabetes som en konsekvens av övervikt/fetma än övriga yrkesgrupper.

Ett annat resultat som antyds är att skolsköterskor i något mindre utsträckning ser betydande risker med felaktig kost och för lite rörelse bland barnen än övriga yrkesgrupper. Skolsköterskorna tycker också i något större utsträckning att det ibland är svårt att ta upp frågor om barns övervikt, kostvanor och brist på rörelse med föräldrarna och önskar i något större utsträckning stöd i kontakten med föräldrarna.

Skolläkarna och skolsköterskorna svarar i något större utsträckning ja på frågan om kommunen/landstinget ger dem möjlighet att arbeta mot regeringens folkhälsomål än andra yrkesgrupper och anser i något större utsträckning att deras kommun har en fungerande skolhälsovård. De ser också i något större utsträckning behov av bättre samordning av samhällets insatser för barnens hälsa.

Bland distriktsläkarna är det något mindre vanligt att arbetet för barnens hälsa följs upp än för övriga yrkesgrupper.

Slutsatser och kommentarer

Majoriteten av yrkeskåren som svarat på enkäten anser att barn i förskole- och skolålder löper betydande hälsorisker av kombinationen onyttig kost, godis läsk och andra sötsaker samt brist på motion. Den hälsorisk som flest respondenter nämner är övervikt/fetma. Drygt 1 500 läkare, skolsköterskor och tandläkare anser att övervikt/fetma hos barn är en fara för deras hälsa!

Mot den bakgrunden är det allvarligt att bara tre av tio i undersökningen upplever att de har möjlighet att arbeta mot regeringens folkhälsomål och att hela 94 procent anser att det brister i samordningen av samhällets insatser för barnens hälsa – både nationellt och lokalt.

Andra varningssignaler är att bara 11 procent i undersökningen anser att förskolan och skolan i deras kommun fullt ut arbetar utifrån en helhetssyn på hälsoarbetet och 29 procent att skolhälsovården i stort fungerar väl. För lite tid och resurser för förebyggande arbete och brist på skolläkare, skolsköterskor framhålls som skäl till brister inom skolhälsovården. Dessa resultat stärker ytterligare bilden av ett spretigt och ineffektivt folkhälsoarbete. Ett skäl kan vara att vägen har varit lång från det att folkhälsomålen antogs för fem år sedan till regeringens beslut om nationella insatser nyligen.

Om de nu beslutade nationella insatserna för barnens hälsa ska få praktiskt genomslag även lokalt krävs att läkare, skolsköterskor, tandläkare och andra yrkesgrupper runt barnen ges möjligheter att arbeta mot folkhälsomålen. En effektiv samordning och ett aktivt samarbete mellan olika yrkesgrupper är en förutsättning för att de insatser som nu planeras på Nationell nivå på allvar ska bli framgångsrika.

De flesta i yrkeskåren som svarat på enkäten, 88 procent, upplever att barn till föräldrar med goda socioekonomiska förutsättningar har bättre kostvanor och mer sällan är överviktiga. Eftersom folkhälsomålen betonar ”en god hälsa på lika villkor” finns skäl att överväga särskilda insatser till utsatta grupper i samhället.

Det finns också skäl att ge stöd till yrkeskåren i deras kontakter med barnens föräldrar. En övervägande majoritet i undersökningen tar i sitt arbete upp frågor om övervikt, kostvanor och rörelse/motion, men många tycker det är svårt att ta upp dessa frågor med föräldrarna och önskar mer stöd i arbetet.

Även om vi nu kan se en tendens till att barnfetman planar ut och att barns matvanor förbättrats, är i dag ca 20 procent av barnen överviktiga, en fördubbling på några decennier. Om vi ska få ett verkligt trendbrott, som desutom håller i sig krävs fortsatta insatser. En slutsats vi drar av svaren från drygt 1500 läkare, skolsköterskor och tandläkare i höstens undersökning är att det behövs kraftfulla insatser i landsting och kommuner och bra stöd till professionen om regeringens folkhälsosatsning ska bli framgångsrik.

Vi anser att det är nödvändigt:

- att kommuner och landsting tar ansvar för att barn- och skolhälsovården fungerar,
- med konkreta folkhälsomål, praktiska redskap och resurser för professionen i kommuner och landsting,
- med kostchefer i alla kommuner.